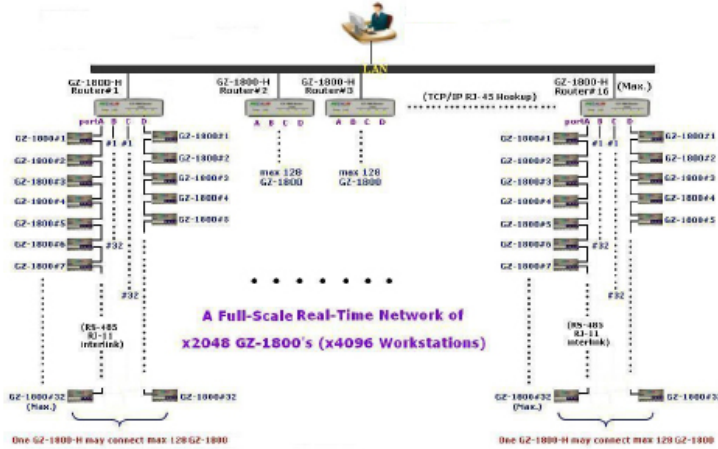


CREAZIONE DI UNA RETE DI SISTEMI GZ-1800 MANUALE OPERATIVO



Premessa :

per la creazione di una rete di sistemi di monitoraggio della serie GZ-1800 sono necessari i seguenti elementi di base:

- > Almeno un router GZ-1800-H (Ogni router supporta sino a 128 sistemi GZ-1800)
- > Due o più sistemi GZ-1800
- > Cavi per il collegamento dei GZ
- > Cavo di rete Ethernet

Eventuali accessori opzionali:
 Display tipo GZ-1800-D

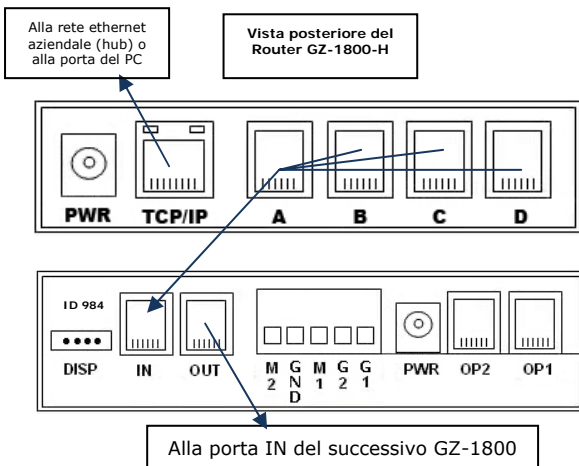
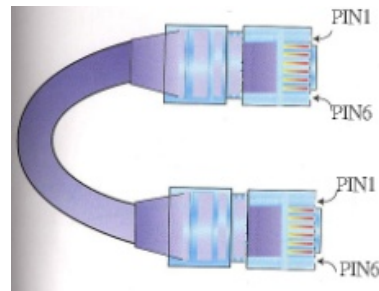
IL ROUTER GZ-1800-H

Collocare il router in luogo accessibile ed a portata di collegamento alla rete aziendale esistente, oppure direttamente al PC, tramite porta TCP/IP (connettore tipo RJ-45). Il router ha 4 porte (A, B, C, D) per connettori tipo RJ-14(6P4C), e ad ogniuna di queste porte possono essere collegati sino a 32 GZ-1800 per un totale di 128 sistemi gestibili da ogni router.



Lo schema del cavo che, tramite i connettori RJ-14, collega le porte del router ai sistemi GZ-1800 è:

- > primo lato PIN1 su secondo lato PIN2
- > primo lato PIN2 su secondo lato PIN1
- > primo lato PIN3 su secondo lato PIN4
- > primo lato PIN4 su secondo lato PIN3
- i pin 5 e 6 restano liberi



Dalla porta del router (A, B, C, D) l'altra estremità del cavo di collegamento va messa sulla porta **IN** del primo GZ-1800 collegato a quella porta. Per collegare altre unità GZ-1800 alla stessa porta del router, un altro cavetto va collegato dalla porta **OUT** del primo GZ-1800 alla porta **IN** del successivo e così via in cascata (sino ad un massimo di 32 per ogni porta).

Nota Bene: prendere nota degli ID dei GZ-1800 e della loro posizione nella rete, ovvero dove sono stati installati (es: ID 984 è il primo GZ collegato alla porta A). Gli ID sono riportati su una etichetta posta sul retro delle unità GZ. Se avete ricevuto più unità GZ con lo stesso ID, NON collegateli alla stessa porta ma su porte differenti del router.

Una volta effettuati i collegamenti si può procedere alla installazione ed uso del software di setup.

IPSearch – Ricerca e settaggio IP del Router -

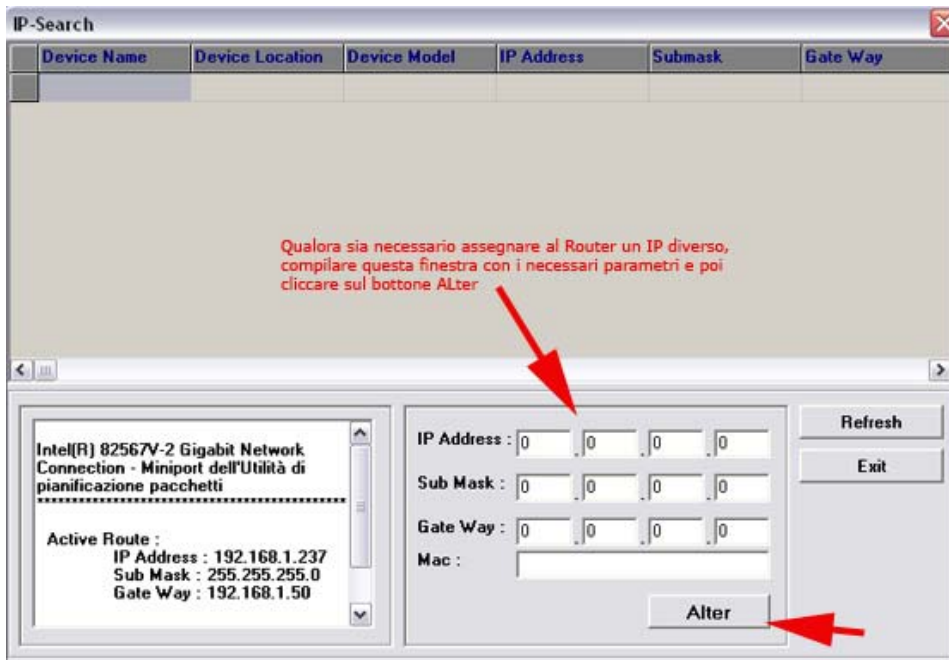
Prima di procedere all'installazione dei software che gestiranno la rete di sistemi GZ-1800 è indispensabile accertare che il Router modello GZ-1800-H sia effettivamente in rete e che il suo indirizzo IP sia effettivamente utilizzabile dalla rete esistente. Allo scopo si utilizza il programma denominato IPSearch.exe

1.0 IL PROGRAMMA IPSEARCH.EXE

Una volta collegato il Router GZ-1800-H alla rete, accenderlo e poi lanciare il programma IPSearch



Se il router è correttamente collegato alla rete, cliccando sul bottone refresh sulla parte alta della schermata, sotto alla dicitura Device Model e IP address devono comparire dei parametri. Se appaiono significa che il router è visibile in rete. Notare che in fabbrica di default viene assegnato un indirizzo IP al router, IP che potrebbe essere per esempio 192.168.1.158 Verificare se l' IP di fabbrica è compatibile ed utilizzabile con la rete esistente. Prender nota di tale IP perché servirà in seguito.



Nel caso l'IP di fabbrica non sia compatibile e sia necessario assegnare al router un indirizzo diverso, compilare tutti i campi corrispondenti (IP Address, Sub Mask, Gate Way) e cliccare sul bottone Alter. Una finestra indicherà il successo delle modifiche e segnalerà che dopo una attesa di 5 secondi sarà possibile cliccare ancora su Refresh ed avere così la conferma visiva delle modifiche effettuate. Prender nota dell' IP assegnato perché servirà in seguito.

Una volta stabilito quale sia l'IP del Router (quello di fabbrica o quello assegnato) si può terminare il programma IPSearch cliccando sul bottone Exit e si può passare all'installazione dei software che gestiranno la rete di sistemi GZ-1800, ovvero il software di setup e poi il gestionale.

GZ-1800-SEE SETUP v2.7

Software per il Setup dei sistemi GZ-1800 collegati in rete

1.0 PREPARAZIONE ALL'INSTALLAZIONE

Per il corretto funzionamento di questo software i minimi requisiti di sistema sono:
 Pentium 4-800 o migliore - RAM 512Mb o superiore - HDD con almeno 10Gb di spazio libero
 Windows XP o compatibile

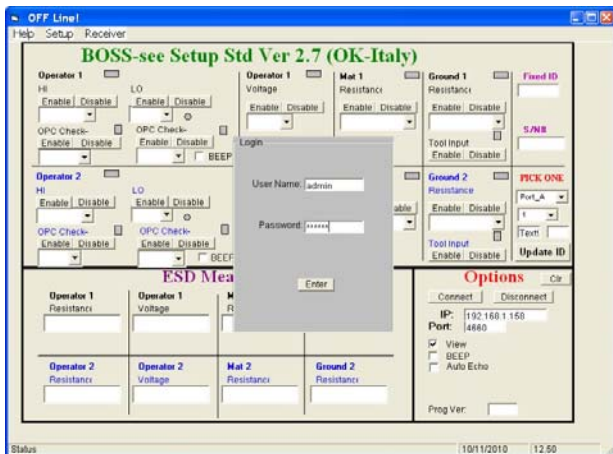
2.0 INSTALLAZIONE E DISINSTALLAZIONE

Lanciare il file di installazione denominato "BOSS-see Setup Std v2.7 OK-Italy.exe" e seguire le istruzioni riportate a video fino al termine dell'installazione, che richiederà solo pochi minuti.

Nel caso in cui in futuro si desideri rimuovere questo programma utilizzare l'apposito programma di disinstallazione denominato "Uninstall GZ-1800 BOSS-SEE setup Std v2.7" che si trova nel menù START, cartella programmi \ GZ-1800 BOSS-SEE setup Std v2.7.

3.0 INIZIO OPERATIVITA'

Lanciare il programma tramite doppio click sull'apposito "collegamento" che è stato creato sulla scrivania dall'installatore. Nome del collegamento: BOSS-see Setup Std v2.7 OK-Italy



Al primo utilizzo, per accedere al programma, user è **admin** e password **123456**. Successivamente, con l'apposita sezione del programma, si consiglia di cambiare a proprio piacimento user e password.

Ottenuto l'accesso si vedranno 3 sezioni:

Sezione Principale (Main):

Mostra i particolari da monitorare, postaz. 1 e 2

Sezione Opzioni (Options):

Digitare l'IP del router cui collegarsi (default è 192.168.1.158) e poi cliccare su Connect

Sezione Misure ESD (Measurement):

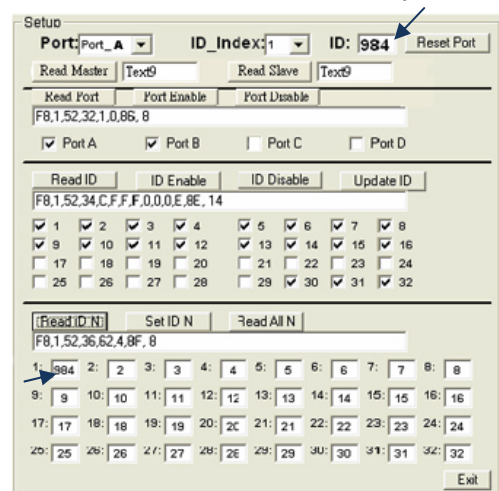
Mostrerà in seguito i rilevamenti in tempo reale.

3.1 SETUP

Dal menù Setup selezionare Router. Apparirà la finestra qui a lato illustrata a titolo di esempio.

In questa sezione va segnalata la configurazione della rete, abilitando quindi l'uso di una o più porte del router e dei dispositivi GZ collegati a quella/e porta/e. Le porte del router, anche quando se ne utilizza solo una, vengono abilitate due alla volta (A, B assieme oppure C, D assieme). Si parte con la selezione in alto a sinistra della porta (ad es: la porta A), si clicca poi su Read Port e sulla riga bianca appena sotto apparirà una lettura ad indicare che in effetti il router viene "visto" e risponde. Il segno di spunta dovrebbe essere automaticamente presente su PortA e PortB.

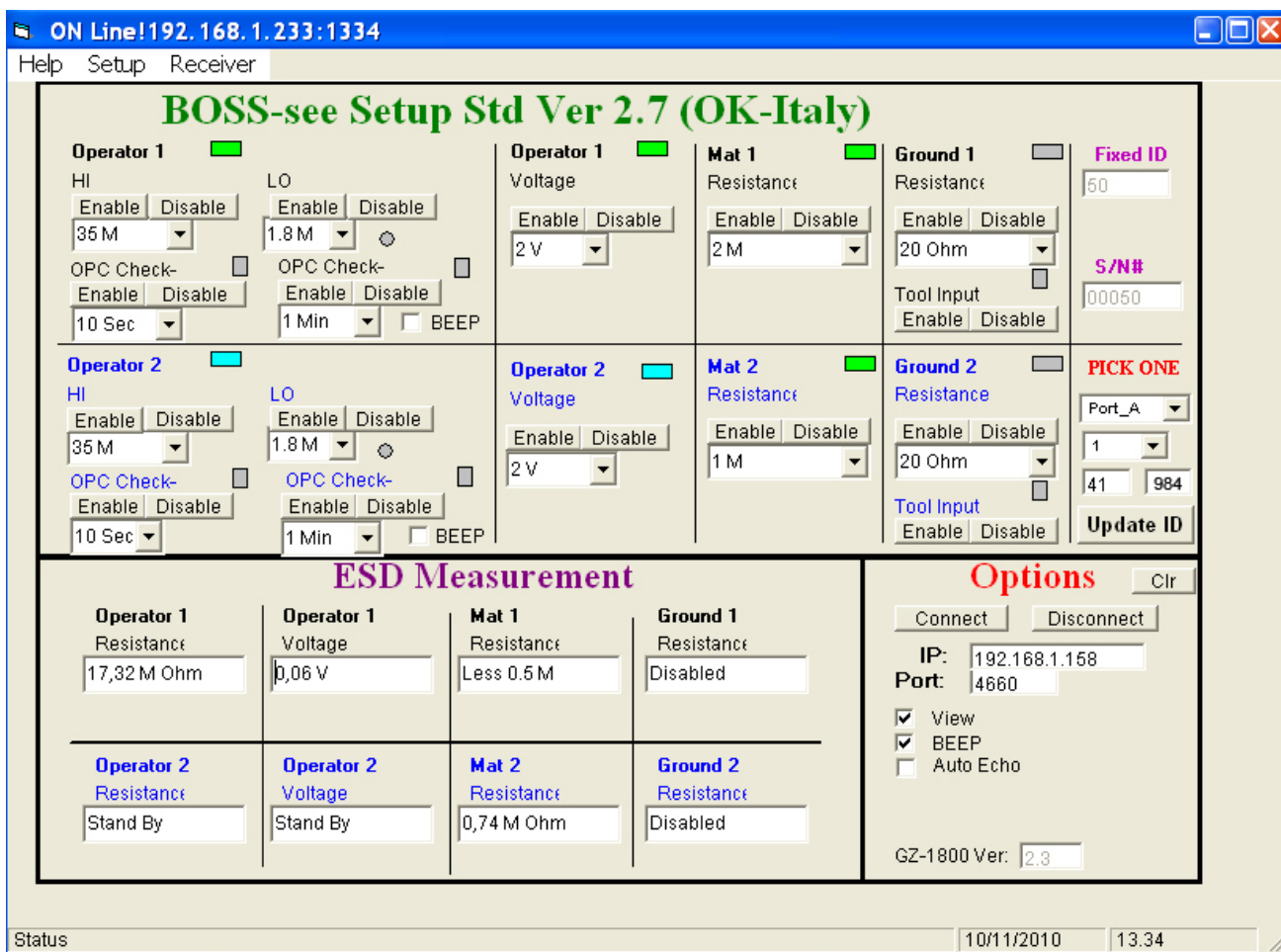
Si prosegue cliccando su Read ID e la spunta dovrebbe essere visibile su tutti i GZ (max 32) collegati alla porta A. Con la spunta su tutti gli ID o solo su quelli desiderati, si può scegliere di abilitare o disabilitare l'uso di quei determinati ID. Di solito si abilitano solo quelli in uso.



Nella terza sezione della schermata si procede con ReadID N e sulle caselle sottostanti dovrebbero essere visibili gli ID delle unità GZ collegate a quella porta. Se non appaiono in automatico cliccare su Read All N. Verificare comunque che ogni ID nella posizione specificata corrisponda all'ID mostrato in alto per la stessa posizione (nella foto di esempio vedere ID984 identificato con le due freccette blu). Confermare la lettura cliccando su SetID N per tutti gli ID. Una volta che tutta la configurazione è stata verificata e confermata, cliccare su Exit.

3.2 IMPOSTAZIONI FINALI CON "PICK ONE"

La selezione PICK ONE (a destra nella parte centrale della schermata principale), consente di verificare che la rete sia collegata ed impostata correttamente, accertare che ogni unità GZ risponda e dialoghi con il PC e dare quindi possibilità di configurare ogni unità GZ come meglio si desidera ed in funzione delle proprie necessità.



Nella sezione PICK ONE selezionare ad esempio una porta del router ed una posizione di GZ collegato a quella porta, cliccare poi su Update ID (nella figura per esempio si vede port_A e posizione 1). Nella casella di destra sopra ID apparirà il numero ID dell'unità GZ e nella sezione principale della schermata saranno mostrati in tempo reale i valori delle misurazioni in corso, si illumineranno i corrispondenti LED (nei vari colori in funzione dell'attuale "stato") e tutto ciò è indice del fatto che il PC sta "dialogando" con quella determinata unità GZ-1800.

Nella sezione Options (in basso a destra) si può lasciare o togliere il segno di spunta sulla casella BEEP per attivare o meno il segnale acustico dell'unità GZ, mentre, per velocizzare i tempi di dialogo tra le varie unità si consiglia di NON spuntare la casella AutoEcho perché ha soltanto eventuali compiti diagnostici.

A questo punto si possono impostare a piacimento i parametri ed i limiti desiderati per la postazione 1 e la postazione 2, si possono abilitare o disabilitare le varie funzioni di monitoraggio, si può decidere di attivare o meno ogni altra funzione supplementare disponibile, come ad esempio il controllo OPC (Operator Presence Check).

Ripetere le stesse operazioni per tutte le porte e tutte le unità GZ collegate a tali porte.

Una volta eseguito questo setup della rete, questo programma può essere chiuso e potrà anche non essere più utilizzato sino a che non ci sarà una eventuale futura necessità di effettuare un cambio di setup o qualche variazione dei parametri controllati da questo software.

Nota: se si desidera, questo programma può anche continuare a rimanere aperto dato che non interferirà in alcun modo, anzi potrebbe servire come supporto, per il gestionale vero e proprio che è il passo successivo che andiamo ora ad affrontare.

GZ-1800-BOSS-SEE v1.7a

Software per la gestione integrata (Central Real Time Monitoring) dei sistemi GZ-1800 in rete

1.0 PREPARAZIONE ALL'INSTALLAZIONE

Per il funzionamento di questo software i requisiti di sistema sono gli stessi del software di setup.

2.0 INSTALLAZIONE E DISINSTALLAZIONE

Lanciare il file di installazione denominato "BOSS-see Std v1.7a OK-Italy.exe" e seguire le istruzioni riportate a video fino al termine dell'installazione, che richiederà solo pochi minuti.

Nel caso in cui in futuro si desideri rimuovere questo programma utilizzare l'apposito programma di disinstallazione denominato "Uninstall GZ-1800 BOSS-SEE Std v1.7a" che si trova nel menù START, cartella programmi \ GZ-1800 BOSS-SEE Std v1.7.

3.0 INIZIO OPERATIVITA'

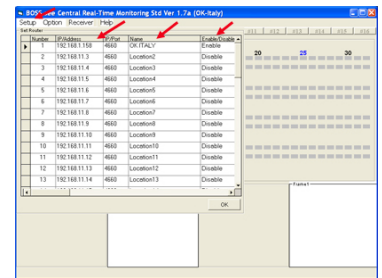
Accertarsi che il proprio indirizzo IP sia compatibile con quello che è stato assegnato al router, ovvero se il router è per esempio 192.168.1.158 l'IP del proprio PC potrà essere 192.168.1.100

Lanciare il programma tramite doppio click sull'apposito "collegamento" che è stato creato sulla scrivania dall'installatore. Nome del collegamento: BOSS-see Std v1.7a OK-Italy

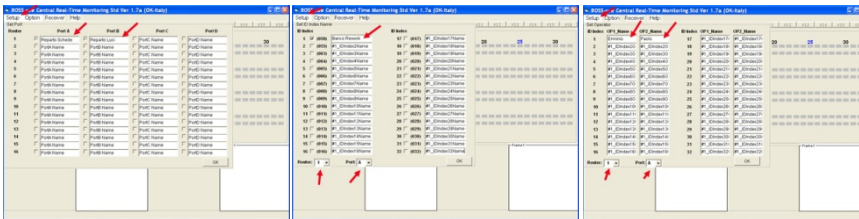


Al primo utilizzo, per accedere al programma, user è **admin** e password **123456**. In seguito, con l'apposita sezione del programma (Setup Login), si consiglia di cambiare a proprio piacimento user e password.

Al primo accesso è improbabile che il programma già dialoghi con il router perché bisogna prima confermare la configurazione hardware attuale in modo che questo programma e quindi il PC la riconosca. Dal menù Setup scegliere quindi la prima voce (Router) e digitare nell'apposito campo il giusto indirizzo IP del router (o dei router) utilizzato/i. E' anche possibile assegnare un nome al router, infine accertarsi che lo stato nell'ultima colonna sia "Enable" (abilitato)



Sempre nel menù Setup scegliere poi una alla volta: Port, ID Index, Operator, per avere la possibilità di effettuare in sequenza e se lo si desidera, le seguenti operazioni opzionali :



- > Assegnare un nome alle porte del router utilizzate
- > Assegnare un nome ai vari ID delle unità GZ utilizzate
- > Inserire nome degli operatori che utilizzano i sistemi GZ

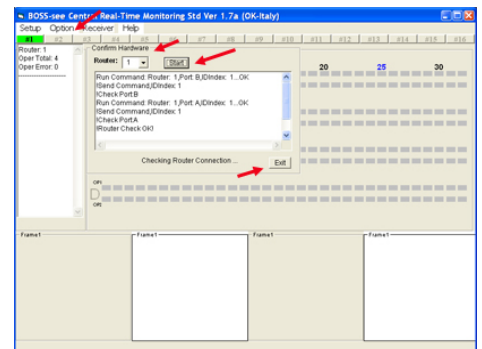
Infine, con le ultime due voci dello stesso menù Setup si può decidere chi riceverà la email con gli eventuali messaggi di allarme e chi (user e password) potrà accedere all'uso di questo software.

Conferma dell'Hardware

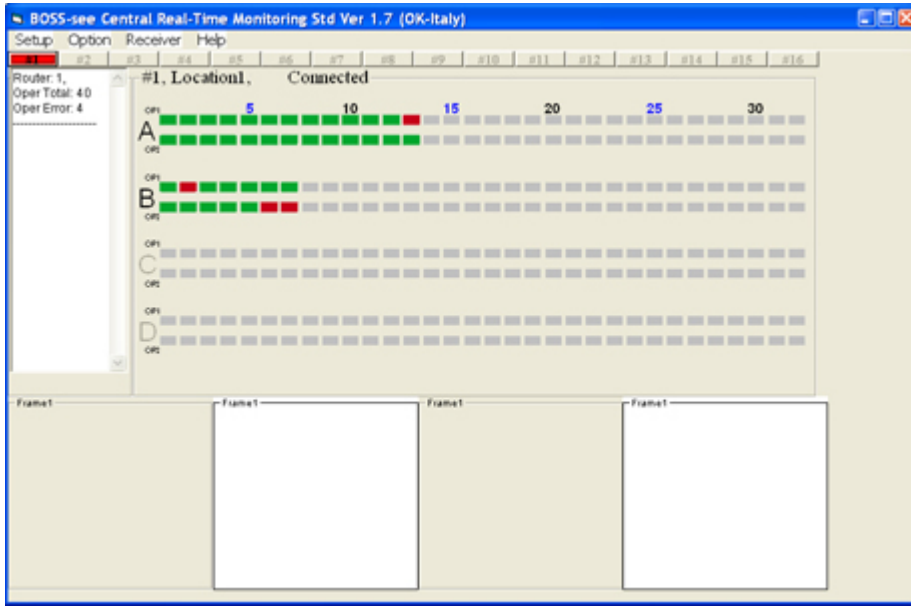
Una volta effettuati i settaggi preliminari sopra descritti, per poter usare le funzioni di questo gestionale, come prima cosa è necessario confermare la configurazione hardware e questo va fatto tramite il menù **Option -> Confirm Hardware**.

Cliccare su Start, avverrà la lettura (che scorre nella finestra bianca e nel frattempo il pulsante Start mostra la scritta Stop). Attendere la fine della lettura, fino a che il pulsante mostra di nuovo la scritta Start, solo a questo punto cliccare su Exit.

Nota bene: la conferma hardware non sarà più necessaria in futuro, salvo quando eventualmente ci sia una modifica della configurazione hardware della rete. Il Vostro gestionale integrato è ora pronto.

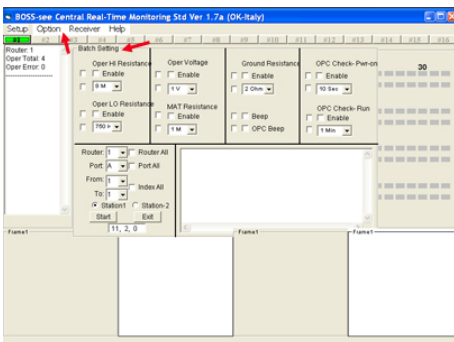


3.1 UTILIZZO DEL GESTIONALE INTEGRATO (CENTRAL REAL TIME MONITORING)



Effettuato l'accesso il programma inizia il dialogo con il router e una volta stabilita la connessione appare la finestra principale che può essere simile a quella dell'esempio qui a fianco. La gestione è a questo punto molto semplice, in tempo reale viene visualizzata la situazione delle postazioni di lavoro, una luce verde segnala che tutto è a posto, una luce rossa evidenzia anomalie. Le parti in grigio sono postazioni al momento non utilizzate.

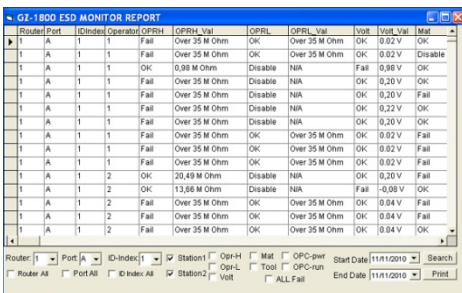
Oltre alla visualizzazione, il responsabile ha a disposizione 3 importanti funzioni che può decidere in qualsiasi momento di utilizzare. Queste 3 funzioni si trovano nel menù Option e sono:



Batch Setting

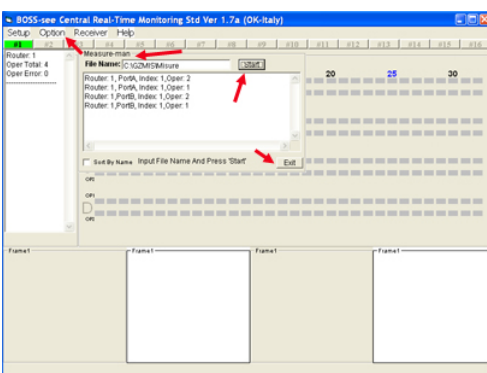
Consente una variazione rapida di alcuni parametri e settaggi di uno o più gruppi di router, unità GZ, postazioni di lavoro. Sarà sufficiente mettere il segno di spunta sulle varie opzioni desiderate e attivare le variazioni.

Si consiglia di porre particolare attenzione durante l'utilizzo di questa funzione dato che le variazioni sono in tempo reale e visto che possono coinvolgere un vasto gruppo di unità. Ovviamente in caso di errore sarà possibile ripristinare le varie configurazioni individuali delle unità, ma ciò andrà fatto ancora con il programma di setup iniziale.



Report

Per visualizzare la situazione dei corretti funzionamenti e degli eventuali allarmi. Una vasta possibilità di scelta consente di elencare i dati per tipologia, per data, per postazione, per operatore, per porta del router e molti altri parametri ancora. Una volta visualizzata la lista desiderata si potrà anche stamparla e/o esportarla su file .txt o .htm



Measure-man

Probabilmente la funzione più interessante del programma perché consente un enorme risparmio di tempo, sforzi, denaro, a tutte le aziende che necessariamente sono soggette alle periodiche verifiche ispettive interne con relativi obblighi di misurazioni varie della bontà delle messe a terra.

Grazie a questa funzione, con un semplice click, si ottiene in tempo reale la lista completa dei valori delle connessioni verso terra di tutte le postazioni. Non si limita quindi a dire se la connessione è buona oppure no, ma fornisce in tempo reale il valore della misurazione rilevata in quel momento. Il tutto in un file .csv e .txt utilizzabile in Excel.

